

9 septembre 2024

Observations :

Le temps a bien changé cette dernière semaine. De forts orages mercredi soir et une pluie fine et constante dimanche ont donné plus de 100mm en cumulé sur Gigondas. La plupart des journées sont voilées et tempérées. Les nuits sont fraîches.

Les sols sont détrempés et les feuillages mouillés le matin, mais le mistral se lève. Des foyers de botrytis ou de pourritures acides sont très rares et observables sur des parcelles déjà problématiques avant les pluies (Cryptoblabes). Sinon les états sanitaires sont encore excellents pour le moment. La dégustation des baies permet de constater une dilution marquée sur tous les cépages.

Par rapport à la semaine précédente :

Les pluies ont un impact énorme sur les raisins rouges :

Les poids augmentent nettement sur grenaches et encore plus sur mourvèdre. Le gonflement est très modéré sur syrah.

Les TAV probables n'ont pas augmenté en une semaine, ils ont même tendance à baisser. Il ne s'agit pas d'un blocage, mais bel et bien de dilution.

Les AT et pH évoluent peu pour le moment, et on n'assiste pas encore à une montée des potassiums ! A surveiller.

Les teneurs en anthocyanes et polyphénols tiennent bons sur grenache et mourvèdre, alors qu'elles diminuent légèrement sur syrah (plateau de maturité).

La clairette continue son chemin presque comme s'il n'était rien tombé...

Par rapport aux millésimes précédents :

Ces pluies perturbent nettement notre vision du millésime. Analytiquement, le millésime semble prendre de nouveau du retard. Mon hypothèse, dans le cas où les pluies de jeudi resteront modérées, c'est que la dilution devrait rapidement se résorber pour laisser place aux équilibres constatés la semaine précédente.

Nous serions donc sur un millésime dont la précocité est parfaitement dans la moyenne. Nous avons dépassé le millésime 2023 et rattrapé le millésime 2022.

Pour le moment, les équilibres acides semblent meilleurs que les années précédentes.

Les baies sont plutôt petites avec des teneurs en azote moyennes à basses et des potassiums moyens à élevés. Les valeurs en anthocyanes sont très élevées alors que les CPT sont dans les moyennes hautes.

Vous trouverez dans les pages suivantes des courbes d'évolution de certains paramètres pertinents, sur cépage grenache, sur 11 millésimes (2014 à 2024).

Les comparaisons sont faites soit en fonction de la date, soit à degrés probables équivalents. Chaque schéma est commenté. Ces documents permettent de visualiser l'évolution, la tendance par rapport aux autres années, et les similitudes entre millésimes.

Le millésime en cours est systématiquement représenté par la courbe rouge.

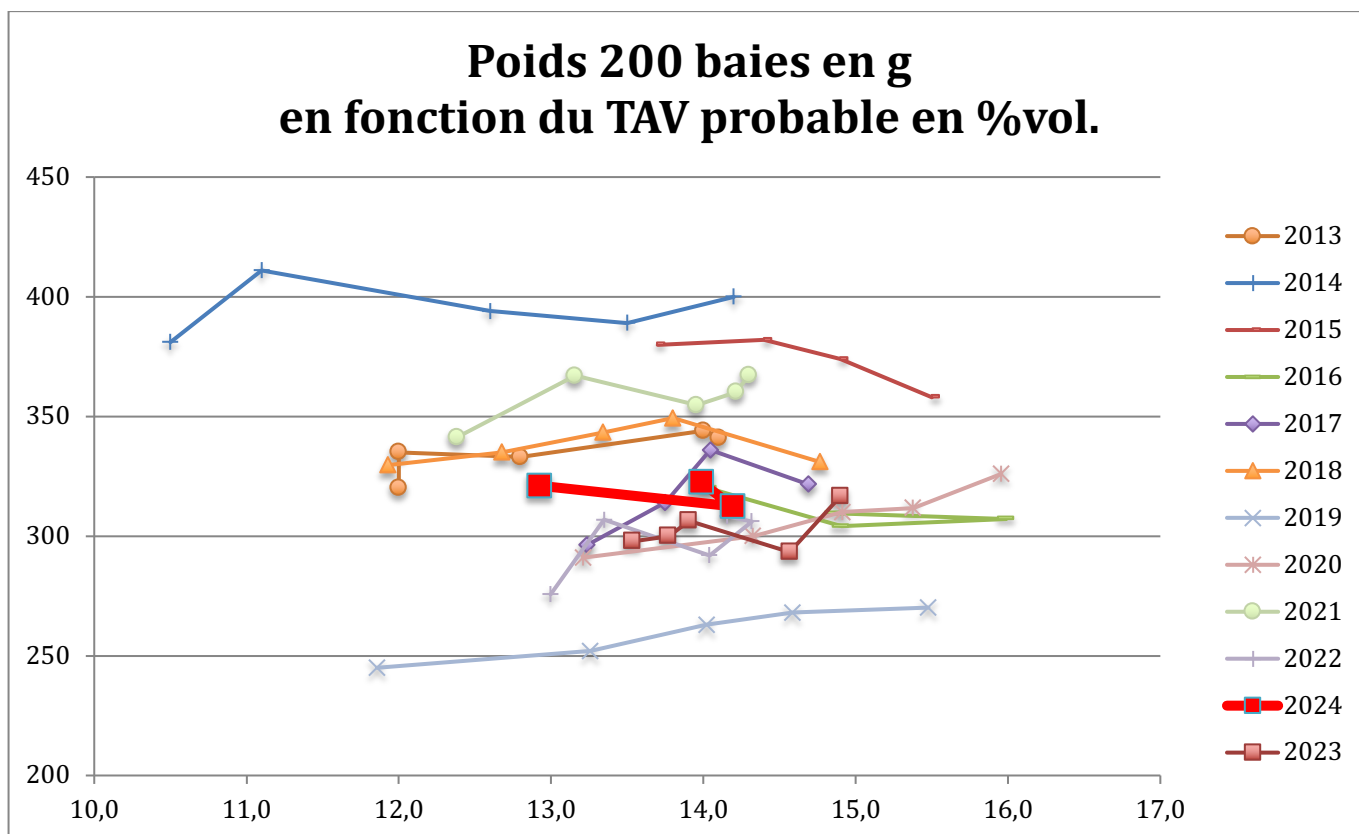
Conclusion :

Excepté une urgence sanitaire, ou une contrainte en TAV très forte, il est déconseillé de ramasser en ce début de semaine. Il est envisageable qu'en fin de semaine voire début de semaine prochaine certains équilibres soient rétablis. La plupart des syrahs seront alors prêtes à être ramassées. Sauf exception, les grenaches méritent encore d'attendre.

Les équilibres sont plutôt bons et aucun paramètre ne se trouve dans les extrêmes cette année ! Les choses se présentent très bien

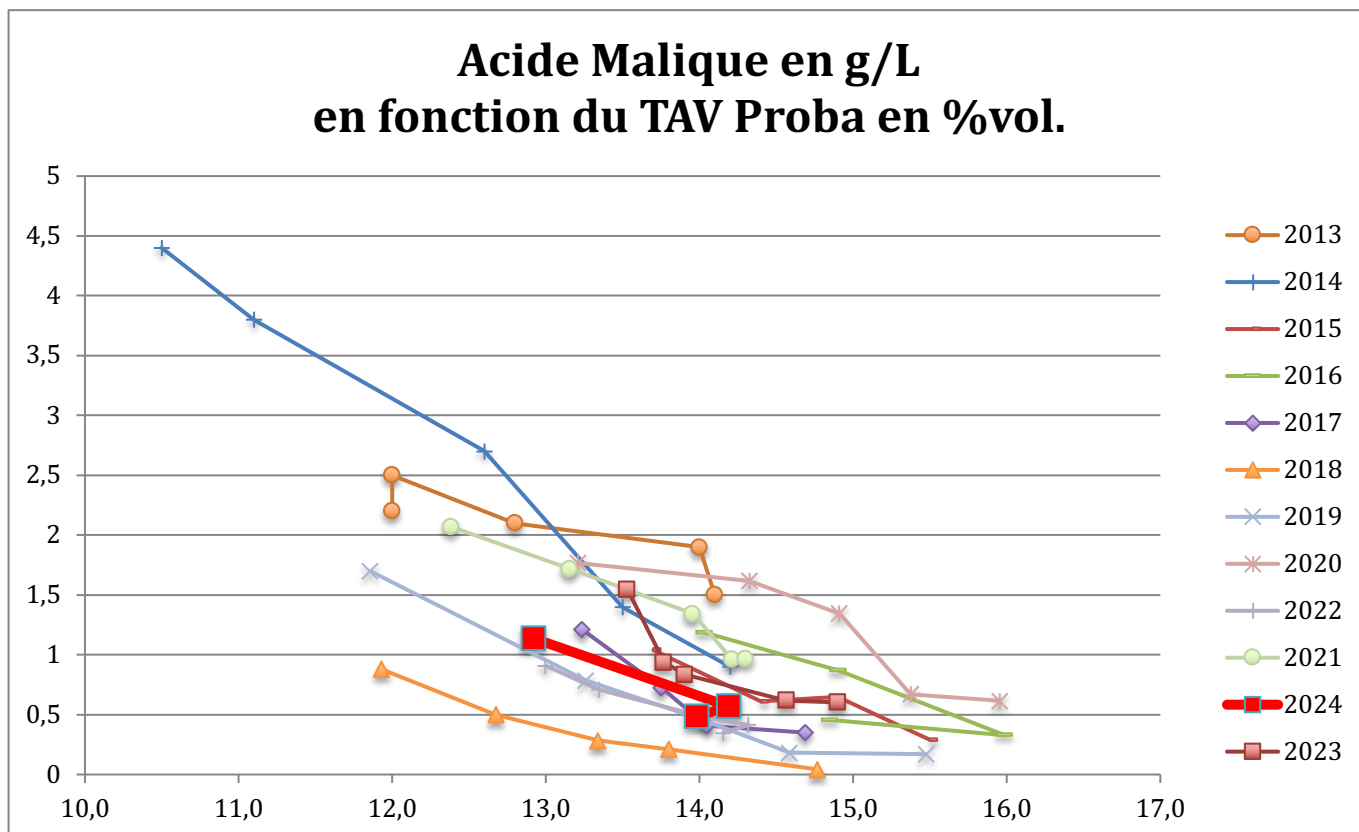
Il va falloir suivre de près les phénomènes de fin de dilution, et la tenue de l'état sanitaire.

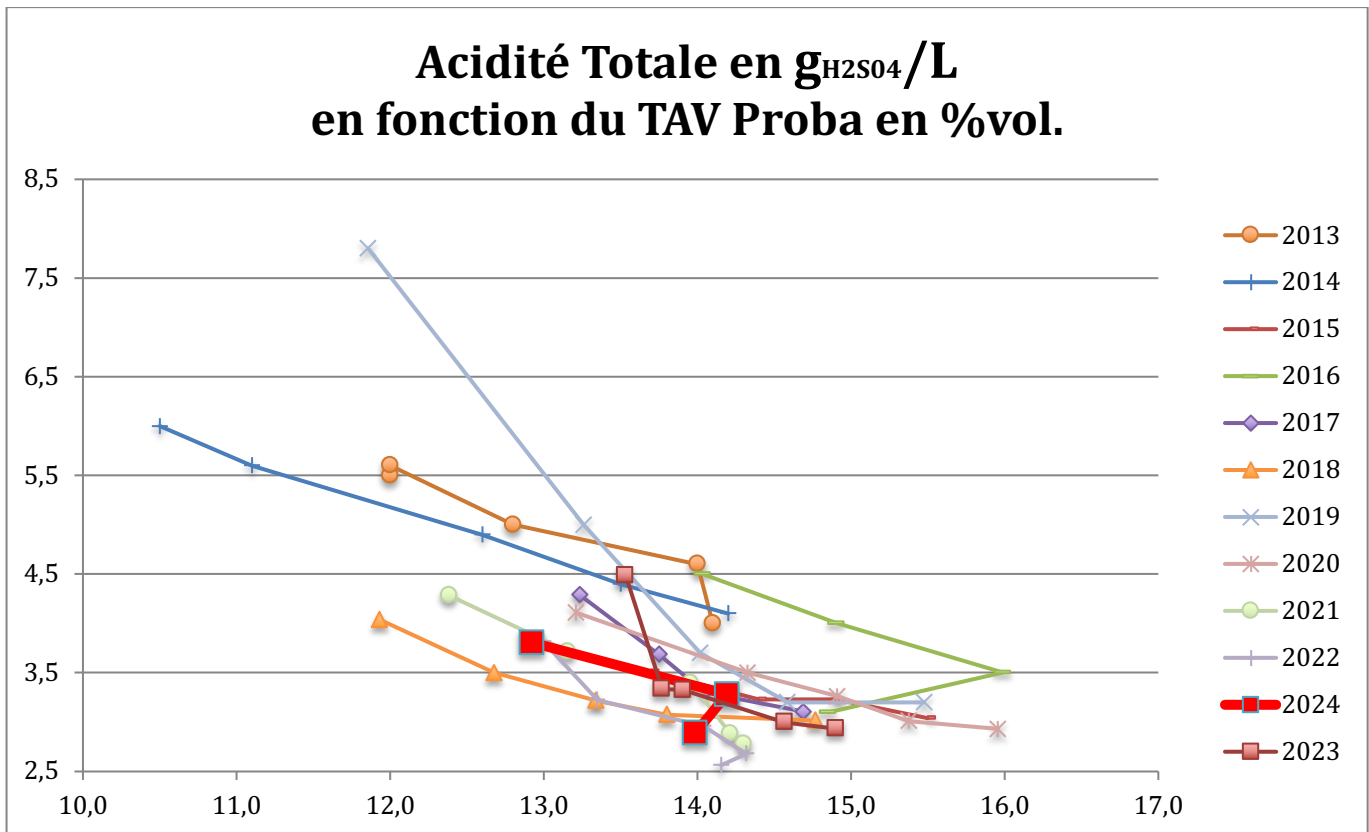
Désormais le mistral sera notre plus fidèle allié.



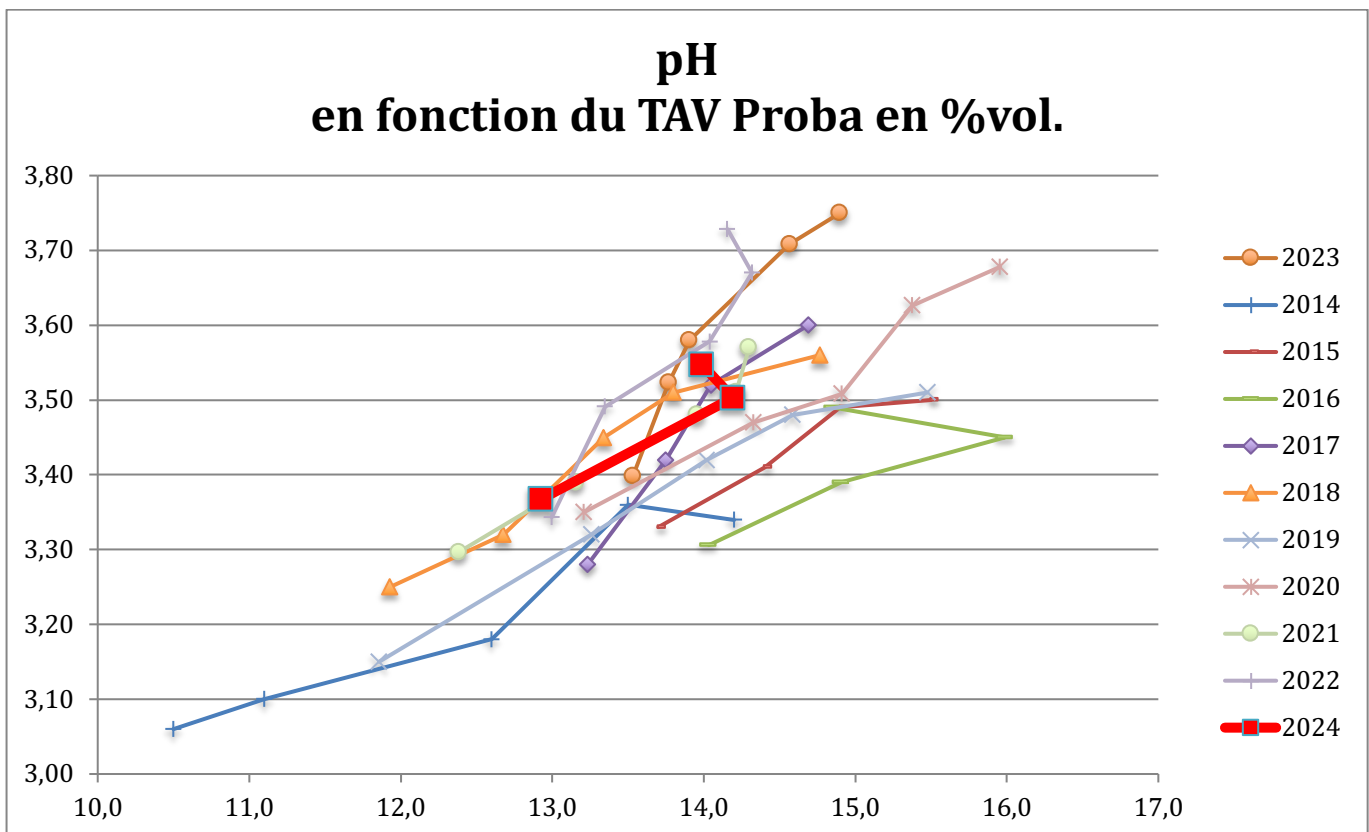
Un poids des 200 baies qui augmente légèrement à la suite des pluies

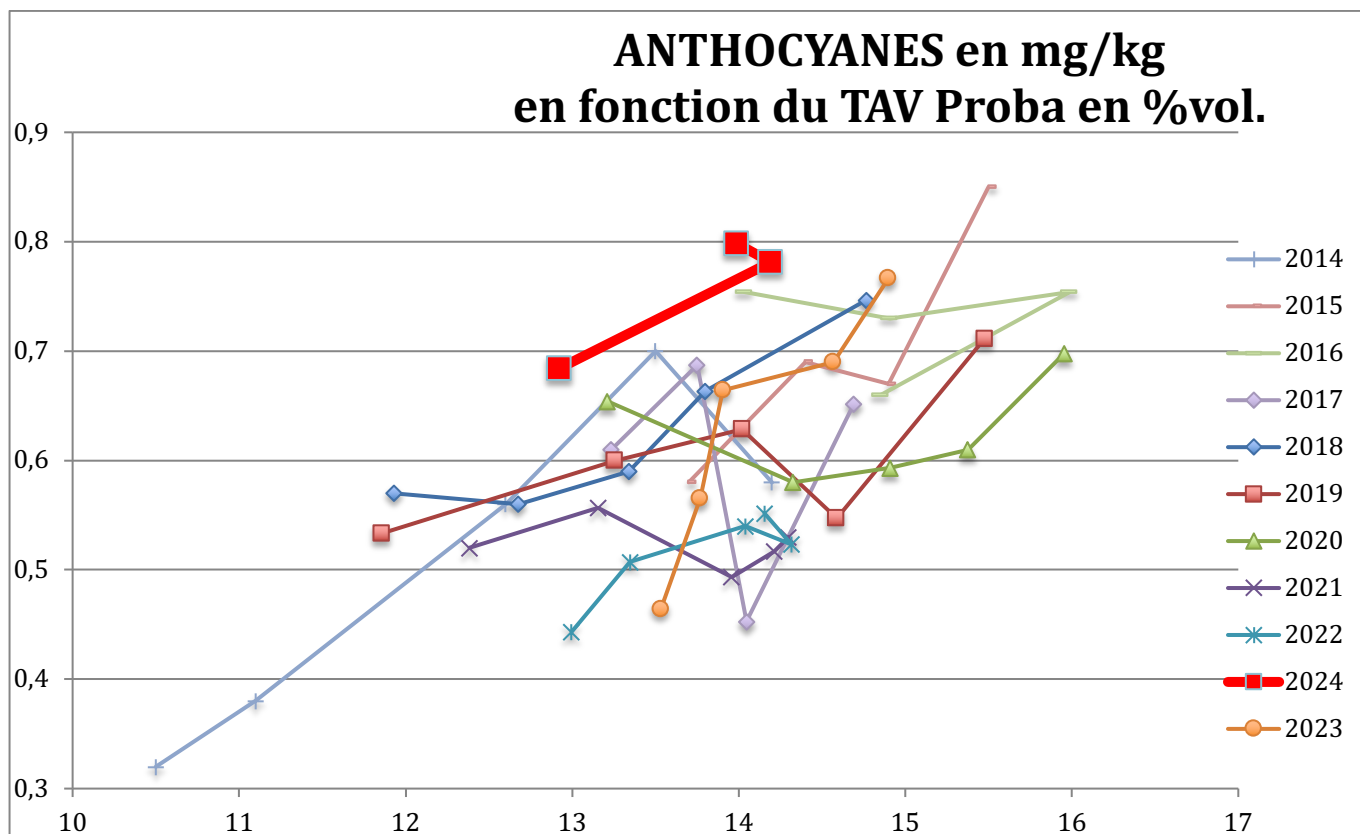
Un acide malique qui baisse encore



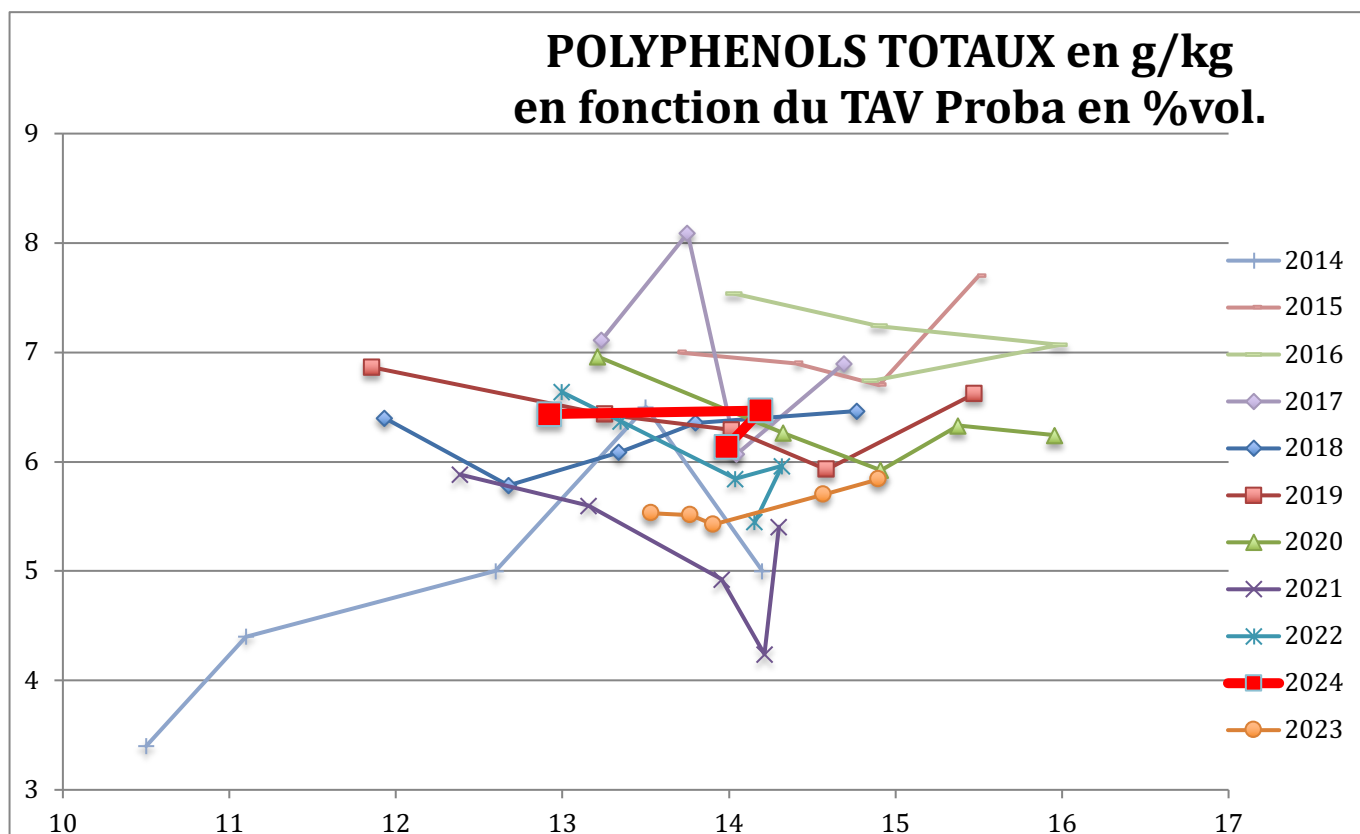


Les équilibres acides en fonction du degré se sont très fortement dégradés, espérons-le de façon temporaire.





Des anthocyanes très élevés tiennent le coup. Les CPT baissent peu pour les circonstances



Philis Œnologie

CONTRÔLE MATURETE SYNDICAT AOC GIGONDAS

Gigondas

Date	Cépage	Parcelle	Poids 200	TAV proba	AT	pH	Atar	Amal	K	Nass	IC	IPT	Antho	CPT			
09/09/2024	GRENACHE	Montmirail	611	14,9	2,7	3,63	7,85	0,3	1714	108	4,9	46	0,90	5,8			
		Le Péage	612	330	13,9	2,6	3,67	7,83	0,3	1702	177	4,0	41	0,82	6,6		
		Le Trignon	613	324	13,5	2,9	3,45	7,69	0,4	1434	151	3,5	40	0,74	5,7		
		Romane	614	330	13,5	3,5	3,35	7,94	0,9	1487	75	3,9	46	0,64	7,2		
		Les Pallières	615	310	13,4	2,8	3,61	7,76	0,5	1678	171	4,8	37	0,71	5,4		
		Les Grames	616	323	13,4	2,7	3,49	7,38	0,5	1440	200	3,9	36	0,87	6,0		
		Le Cayron	625	340	15,3	3,0	3,63	8,18	0,6	1805	106	6,3	51	0,91	6,2		
		Mini		300	13,4	2,6	3,35	7,4	0,3	1434	75	3,5	36	0,64	5,4		
		Maxi		340	15,3	3,5	3,67	8,2	0,9	1805	200	6,3	51	0,91	7,2		
		Moy		322	14,0	2,9	3,55	7,8	0,5	1609	141	4,5	42	0,80	6,1		
		09/09/2024	MOURVEDRE	Le Pesquier	617	12,4	2,9	3,48	7,08	1,1	1544	125	3,0	25	0,84	6,1	
				Le Trignon	618	243	12,9	2,7	3,51	5,71	1,5	1490	112	3,5	25	1,35	7,3
Romane	619			290	12,6	3,2	3,48	6,01	1,7	1520	91	3,6	30	1,21	8,8		
Montmirail	620			380	13,7	2,9	3,53	7,11	1,1	1582	97	3,5	28	1,10	7,5		
Mini				243	12,4	2,7	3,48	5,7	1,1	1490	91	3,0	25	0,84	6,1		
Maxi				420	13,7	3,2	3,53	7,1	1,7	1582	125	3,6	30	1,35	8,8		
Moy				333	12,9	2,9	3,50	6,5	1,4	1534	106	3,4	27	1,13	7,4		
09/09/2024	SYRAH			Montmirail	621	14,9	3,1	3,63	8,15	0,8	1809	101	8,5	43	1,53	8,1	
				Le Pesquier	622	295	13,5	3,4	3,61	9,42	0,7	1798	215	6,5	36	1,27	7,2
				Romane	623	245	12,3	3,9	3,53	8,96	1,6	1863	103	6,1	33	1,41	8,0
				Pailouse	624	270	13,9	3,2	3,61	8,37	1,0	1817	127	8,5	41	1,73	8,4
				Les grames Ir.	627	264	13,2	3,2	3,80	9,23	0,9	1987	306	6,2	31	1,73	8,2
		Mini		245	12,3	3,1	3,53	8,2	0,7	1798	101	6,1	31	1,27	7,2		
		Maxi		295	14,9	3,9	3,8	9,4	1,6	1987	306	8,5	43	1,73	8,4		
		Moy		273	13,6	3,3	3,64	8,8	1,0	1855	170	7,1	37	1,53	8,0		
		09/09/2024	Clairette	Romane	626	290	3,3	3,31	7,52	1,2	1432	78	0,5	25			
				Moy		290	3,3	3,31	7,52	1,2	1432	78	0,5	25			

Précipitations : 108 mm

ATTENTION : calcul degré CEE = 16,83 g de sucres pour 1% vol.