



GIGONDAS (secteur 6-84)

11 Septembre 2017

Observations :

Il est tombé entre 4 et 6 mm d'eau sur Gigondas le samedi 9 septembre. L'état sanitaire est toujours excellent. Les nuits sont fraîches, les journées tempérées. Plusieurs jours de mistraux.

Evolution depuis la semaine dernière

Grenaches et mourvèdres évoluent toujours calmement avec +0,6 %vol. en 1 semaine. Seules les syrahs ont basculé avec un gain de 1,5 %vol.

Comme prévu, on constate une légère concentration des baies, et une perte de poids des 200 baies (surtout sur syrah : moins 25% sur l'ensemble des parcelles).

Les AT et les maliques continuent de baisser. La chute est moins rapide car nous sommes sur des valeurs plancher.

Teneurs toujours moyennes en azote. En revanche, les potassiums continuent de grimper et nous sommes désormais sur des teneurs assez importantes. Ces doses vont renforcer les problèmes de pH (précipitations tartriques).

Par rapport à 2016

Les grenaches et les syrahs ont une semaine de retard au niveau de l'accumulation en sucres.

En revanche, si on considère les acides, ils ont plus d'une semaine d'avance.

Cela représente un déséquilibre de 15 jours ! Sans oublier que cette comparaison est faite vis à vis d'un millésime qui n'était pas particulièrement acide !

De la même manière, les mourvèdres ont des concentrations en sucres comparables à 2016 à la même date. En revanche, on observe une avance de 10 jours en AT, AM et pH.

Par rapport aux millésimes précédents :

Vous trouverez dans les pages suivantes des courbes d'évolution de certains paramètres pertinents, sur cépage grenache, sur 12 millésimes 2006 à 2017. J'ai trouvé pertinent de rajouter le millésime 2003.

Les comparaisons sont faites soit en fonction de la date, soit à degrés probables équivalents. Chaque schéma est commenté. Ces documents permettent de visualiser l'évolution, la tendance par rapport aux autres années, et les similitudes entre millésimes.

Le millésime en cours est systématiquement représenté par la courbe rouge.

Conclusion :

Difficile de déterminer une date de récolte avec des déséquilibres aussi marqués. Il est essentiel pour chaque vigneron d'évaluer les maturités de ses parcelles en cherchant le meilleur compromis acidités / TAV probable / tanins.

Cette année plus que jamais, il est impossible de se fier uniquement aux richesses en sucres.

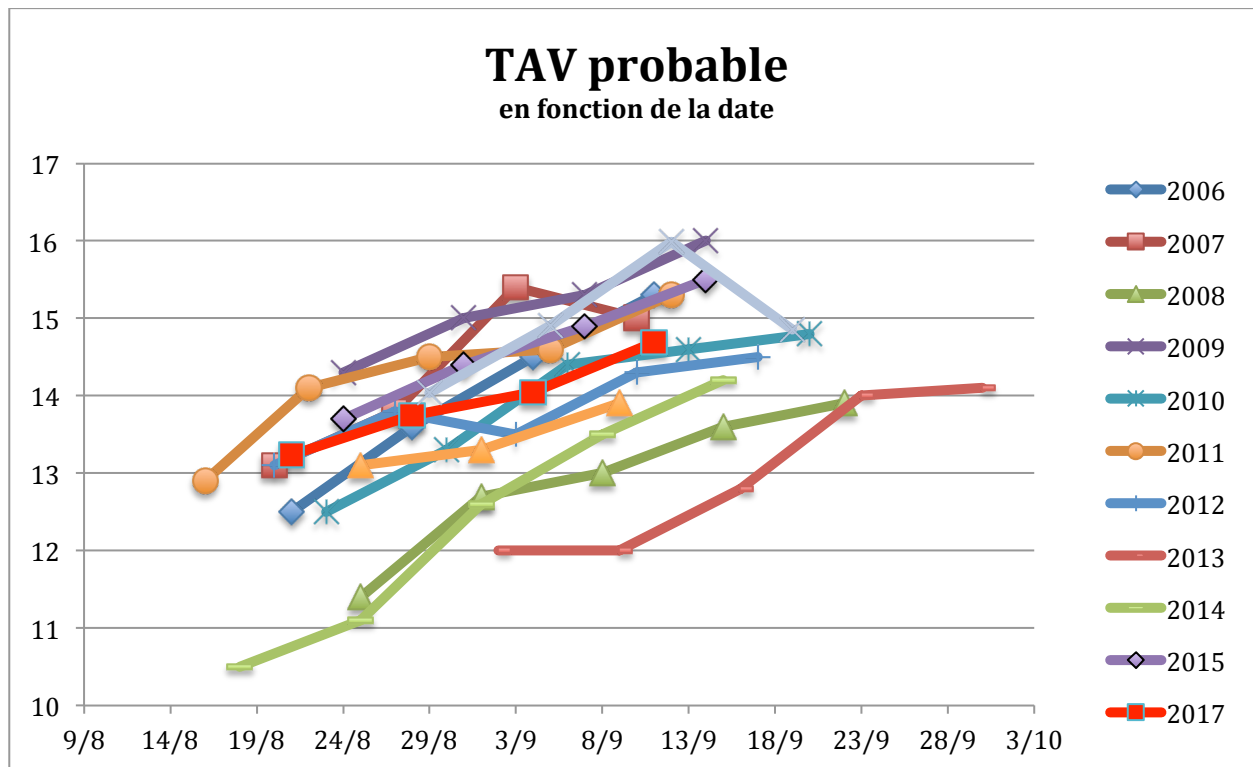
Météo :

Journées tempérées. Nuits fraîches. Venteux

Pluies = 5 mm

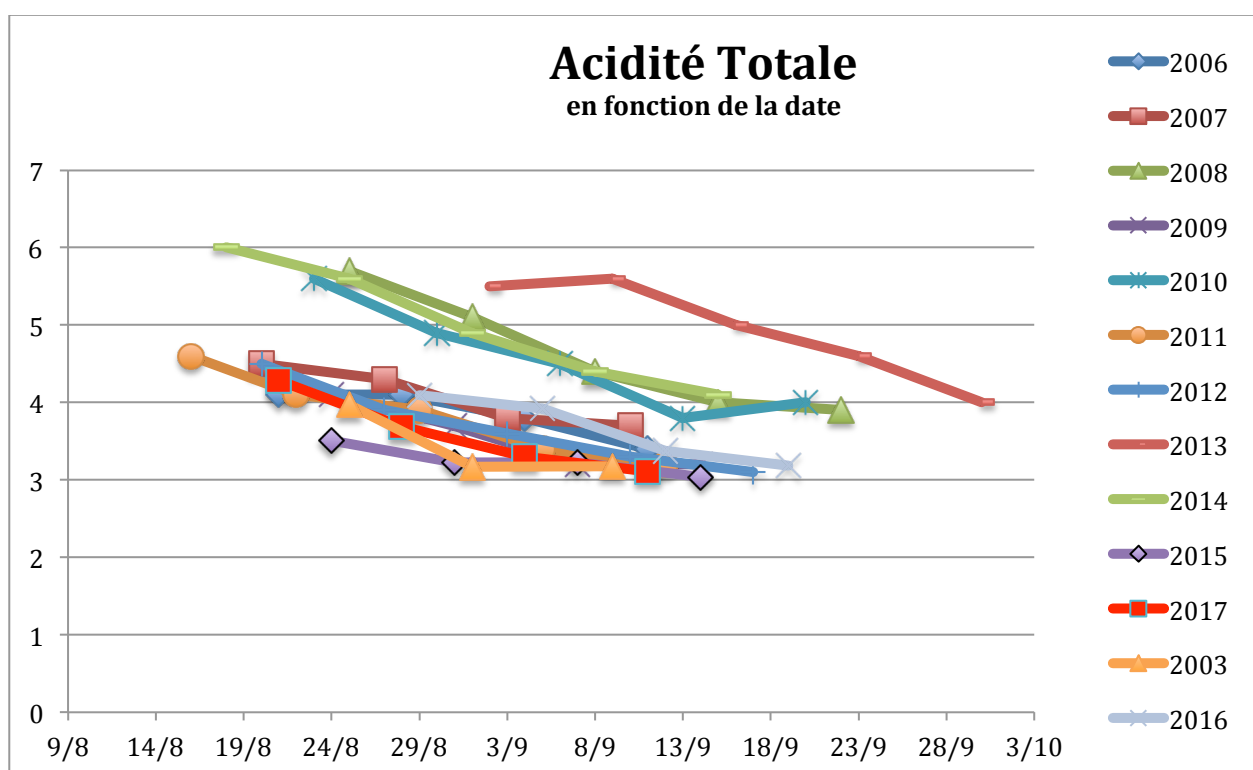


Le TAV probable nous confirme la « non précocité » du millésime 2017 à Gigondas. Nous sommes actuellement sur un calendrier se rapprochant de 2010. En plein dans la moyenne des 10 dernières années.



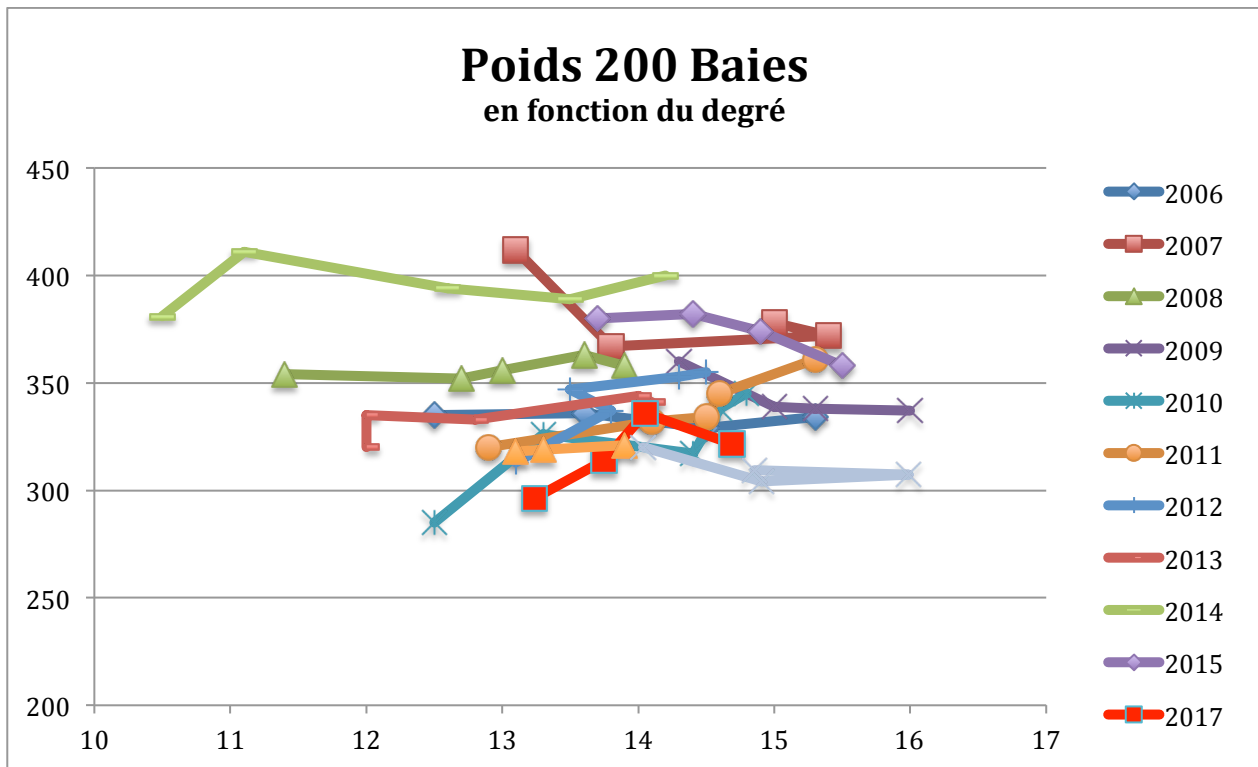
En revanche si on se fie à l'acidité par rapport à la date, le millésime semble plutôt parmi les plus précoces (similaires aux acidités de 2003 et 2015).

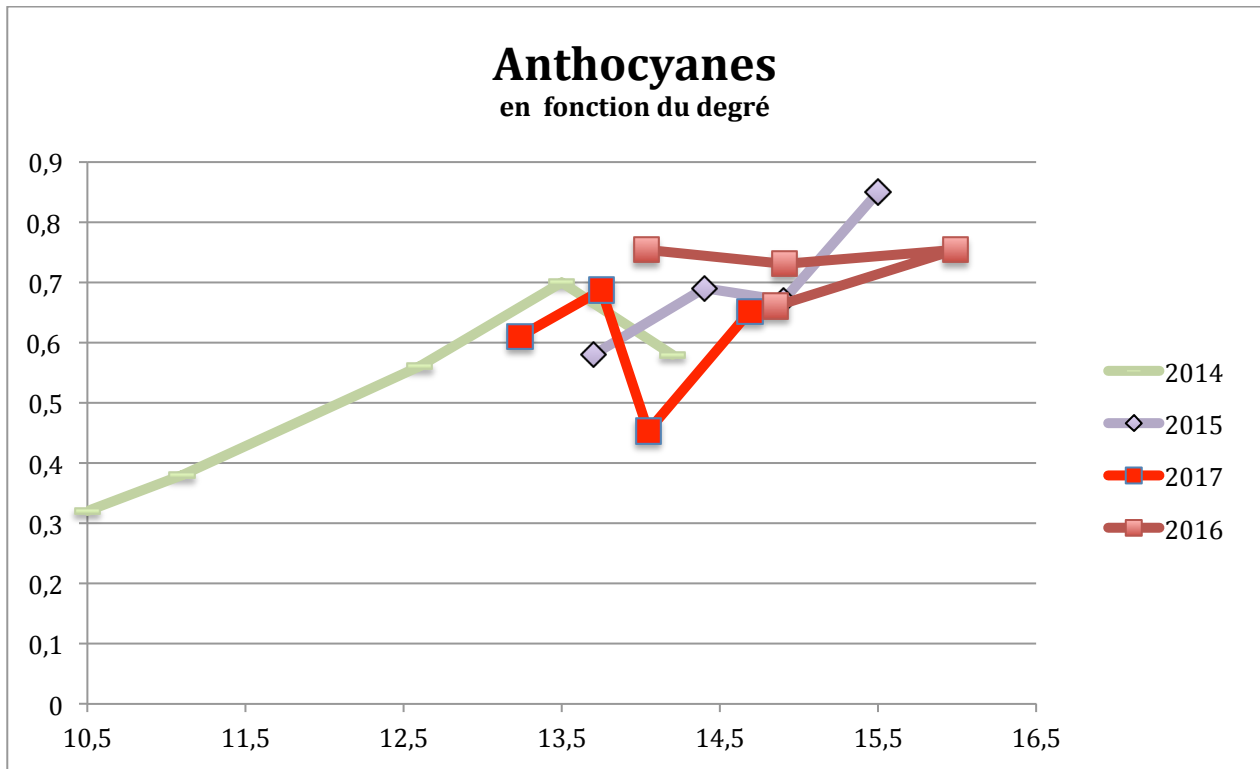
Que l'on compare à date identique ou à degré identique, les acidités sont extrêmement faibles.



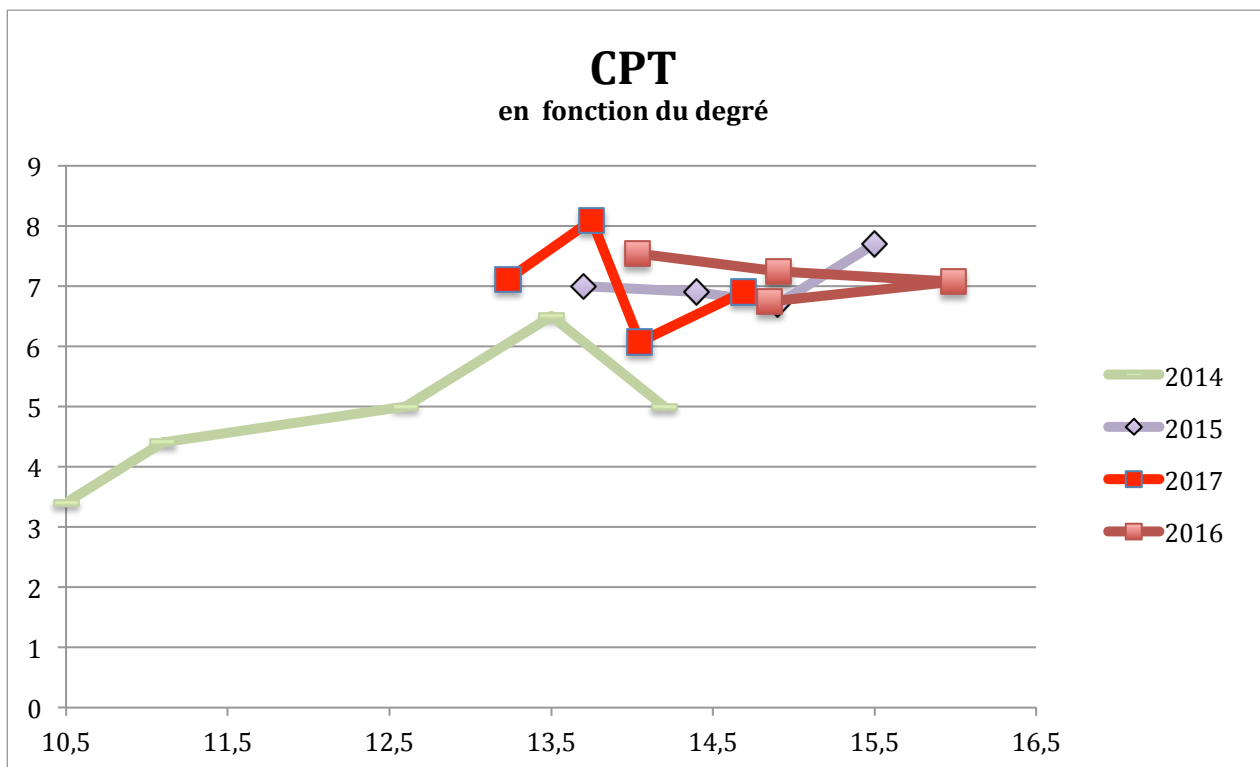


Comme prévu, on constate une légère concentration des baies, et une perte de poids. Les baies sont à peine plus grosses qu'en 2016





En ce qui concerne les anthocyanes et les CPT, on observe comme prévu une remontée vers les valeurs d'avant pluie. Les phénomènes de concentration attendus ont bel et bien eu lieu. Les teneurs en couleur et en tanins devraient être similaires à 2016 (entre 2014 et 2015). Sur grenache, il est possible que la couleur nécessite du temps de macération avant de bien se diffuser.





Date	Cépage	Parcelle	Poids 200	TAV proba	AT	pH	Atar	Amal	K	Nass	IC	IPT	Antho	CPT		
	GRENACHE	Montmirail	611	15,2	2,9	3,7	8,3	0,2	1803	126	4,6	37	0,56	6,2		
		Le Péage	612	14,7	3,0	3,6	7,9	-0,1	1562	175	4,6	40	0,76	8,7		
		Le Trignon	613	14,2	2,9	3,6	7,9	0,0	1615	200	4,7	40	0,78	6,3		
		Romane	614	340	15,6	3,1	3,7	8,0	0,4	1935	86	7,5	55	0,47	6,2	
		Les Pallières	615	322	14,6	3,1	3,7	7,7	0,7	1986	133	7,4	45	0,66	7,1	
		Les Grames	616	274	14,0	3,3	3,5	7,9	0,4	1546	172	5,0	37	0,60	6,5	
		Le Cayron	625	365	14,6	3,6	3,5	8,1	0,8	1758	113	5,0	43	0,73	7,3	
		Mini	274	14,0	2,9	3,5	7,7	-0,1	1546	86	4,6	37	0,47	6,2		
		Maxi	365	15,6	3,6	3,7	8,3	0,8	1986	200	7,5	55	0,78	8,7		
		Moy	322	14,7	3,1	3,6	8,0	0,4	1744	144	5,6	42	0,65	6,9		
11/09/17	MOURVEDRE	Le Pesquier	617	13,84	2,9	3,6	6,8	1,0	1740	121	5,3	28	0,68	5,0		
		Le Trignon	618	272	13,52	3,3	3,6	7,0	1,3	1730	184	4,8	25	0,85	6,1	
		Romane	619	355	13,46	3,2	3,5	6,2	1,4	1616	87	6,4	28	0,80	6,3	
		Montmirail	620	357	14,31	3,2	3,6	7,7	1,1	1759	107	5,4	25	0,62	4,7	
		Mini	272	13,5	2,9	3,5	6,2	1,0	1616	87	4,8	25	0,62	4,7		
		Maxi	357	14,3	3,3	3,6	7,7	1,4	1759	184	6,4	28	0,85	6,3		
		Moy	318	13,8	3,1	3,6	6,9	1,2	1711	125	5,5	26	0,74	5,5		
		SYRAH	Montmirail	621												
			Le Pesquier	622	281	14,33	3,4	3,7	9,1	0,7	2009	229	8,1	40	0,83	6,0
			Romane	623	195	14,02	3,4	3,7	8,0	1,2	1960	128	6,6	37	0,81	6,2
Paillouse	624		278	14,96	2,9	3,8	8,5	0,5	2091	230	8,4	42	0,88	6,1		
Mini	195		14,0	2,9	3,7	8,0	0,5	1960	128	6,6	37	0,81	6,0			
Maxi	281		15,0	3,4	3,8	9,1	1,2	2091	230	8,4	42	0,88	6,2			
Moy	251	14,4	3,2	3,7	8,5	0,8	2020	196	7,7	40	0,84	6,1				

Réalisé avec la participation financière d'Inter Rhône

Pluies : 5 mm

ATTENTION : calcul degré CEE = 16,83 g de sucres pour 1% vol.